



## Współpraca systemu QNT z kolektorem danych CipherLab 8400

Zabrze, kwiecień 2015

## Przygotowanie do pracy z kolektorem danych

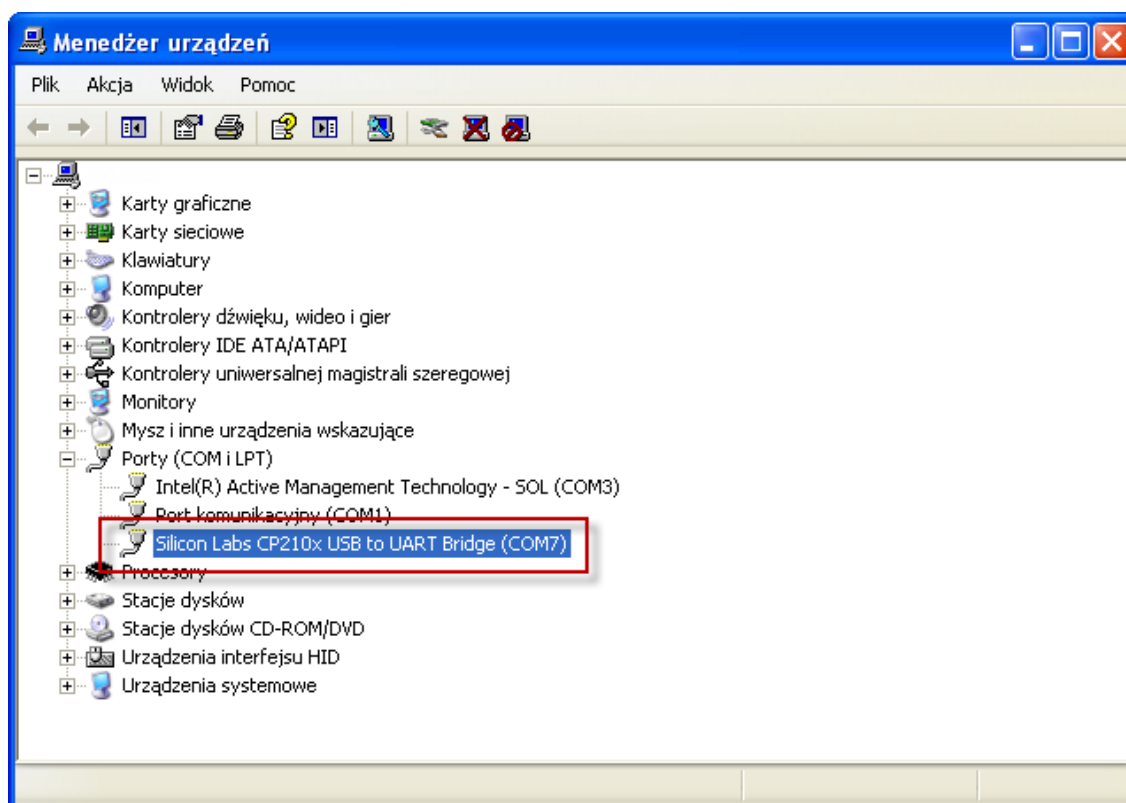
W celu zapewnienia poprawnej współpracy kolektora CipherLab z modułem „Środki trwałe” należy wykonać wymienione niżej czynności.

### 1. Instalacja sterownika kolektora w systemie operacyjnym

Zainstalować sterownik zapewniający połączenie kolektora z komputerem poprzez port USB. Sterownik dostępny jest na stronie producenta <http://www.novitus.pl/pl/kolektory-danych.html-0> (Sterownik doków/przewodów komunikacyjnych USB CipherLab dla Windows XP/Server/2003/Vista/7/8).

### 2. Podłączenie kolektora

Po zainstalowaniu sterownika, o którym mowa w pkt 1, należy podłączyć kolektor do komputera. W efekcie uruchomienia transmisji danych w kolektorze (menu „4. Transmisja” → „1. Wyślij plik” lub „2. Odbierz plik”), w oknie „Menedżer urządzeń” systemu Windows zostanie utworzony nowy port USB oznaczony jako Silicon Labs CP210x to UART Bridge:



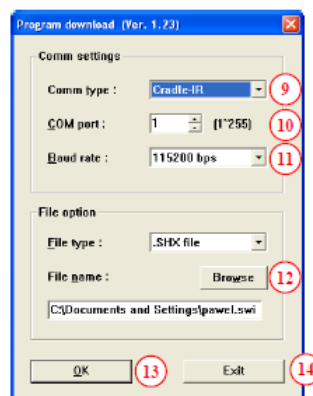
### 3. Instalacja oprogramowania w kolektorze

W kolektorze należy zainstalować oprogramowanie INWENTARYZATOR 3.1 firmy Novitus w wersji PEŁNEJ. Podczas instalacji oprogramowania należy postępować zgodnie z instrukcją obsługi programu Inwentaryzator 3.1, dostarczanej przez producenta oprogramowania:

## 2. Instalacja programu w kolektorze

Chcąc zainstalować program **INWENTARYZATOR 3.1** w kolektorze należy:

1. Jeśli kolektor będzie podłączony do komputera kablem USB, zainstalować sterownik (uruchamiając program **CP210x\_VCP\_Win2k\_XP\_S2K3.EXE**). Dopiero po zainstalowaniu sterownika, podłączyć kabel/dok do komputera. W systemie automatycznie zostanie zainstalowany wirtualny port COM (numer tego portu należy sprawdzić w Managerze urządzeń Windowsa) za pośrednictwem, którego będzie odbywać się transmisja pomiędzy kolektorem a komputerem.
2. Jeśli korzystać będziemy z doków transmisyjnych kolektorów 8001 lub 8300, podłączyć zasilanie do doku!
3. Włączyć zasilanie kolektora trzymając wciśnięte klawisze **7 i 9**.
4. W **System Menu** wybrać pozycję **6.Load Program** (lub **6.Download**)
5. W menu **Load Program** wybrać odpowiedni interfejs komunikacyjny. Dla kolektorów 8000/8001/8300 i transmisji przez dok, będzie to **Cradle-IR**. W przypadku kolektorów 8200/8400 będzie to **USB VCOM**.
6. Jako **Baud Rate** wybrać szybkość transmisji (najlepiej **115200**).
7. Podłączyć do kolektora kabel transmisyjny lub odłożyć kolektor na dok.
8. Na komputerze uruchomić program **PROGLOAD.EXE**.
9. Wybrać interfejs komunikacyjny. Dla kolektorów 8200/8400 należy wybrać **RS-232**. Dla pozostałych tak samo jak w punkcie 5.
10. Wybrać numer portu COM, do którego podłączony jest kolektor/dok (w przypadku połączenia kablem USB, będzie



5

## 4. Pobranie programów komunikacyjnych

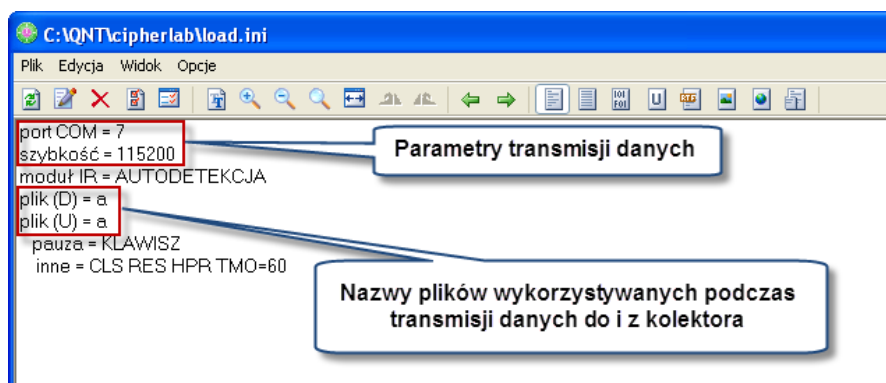
Ze strony producenta <http://www.novitus.pl/pl/kolektory-danych.html> należy pobrać programy komunikacyjne dla kolektorów, w których jest zainstalowany program INWENTARYZATOR (są to pliki download.exe i upload.exe).

## 5. Instalacja programów komunikacyjnych

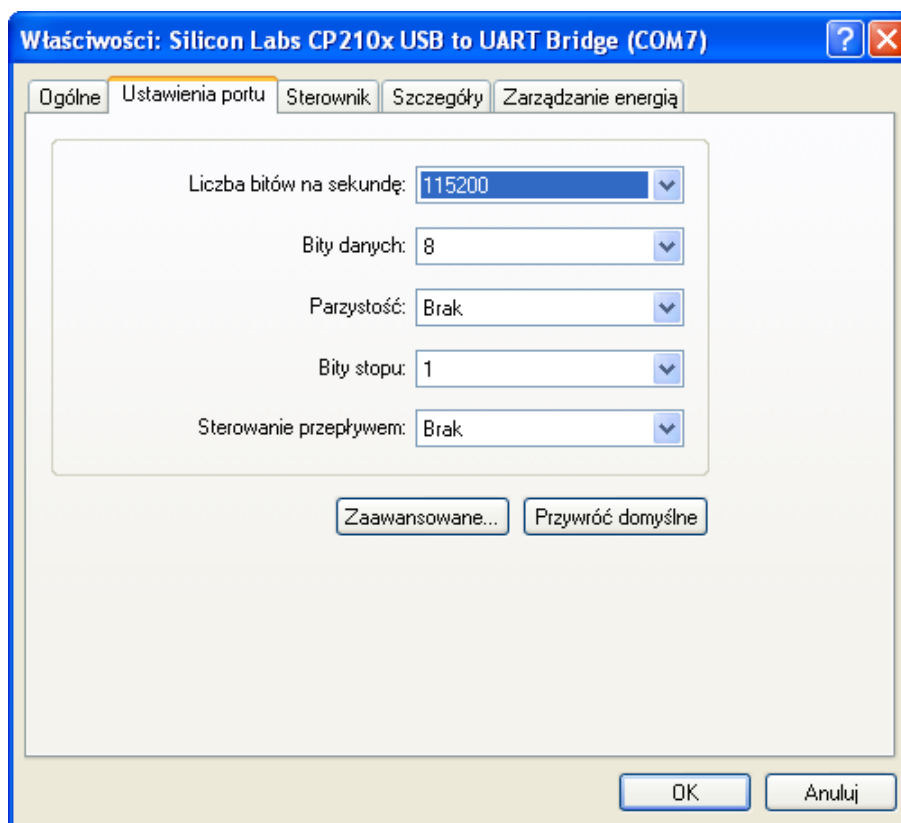
W folderze QNT, do katalogu „cipherlab” (jeżeli istnieje, w przeciwnym razie należy taki katalog utworzyć) należy wgrać pliki:

- „download.exe” oraz „upload.exe” z katalogu „gui” pobranego pliku – pliki te służą do transmisji do i z kolektora;

- „load.ini” – plik niezbędny do zapewnienia właściwej transmisji danych z i do kolektora, tworzony automatycznie podczas pierwszego uruchomienia pliku „download.exe” lub „upload.exe”, zawiera on dane konfiguracyjne niezbędne do obsługi transmisji, w tym konfigurację portu, a także dane plików odczytu i zapisu danych (standardowo przyjmowany jest plik o nazwie „a” – nie należy zmieniać nazwy pliku!!!). Przykładowa postać pliku wygląda następująco:

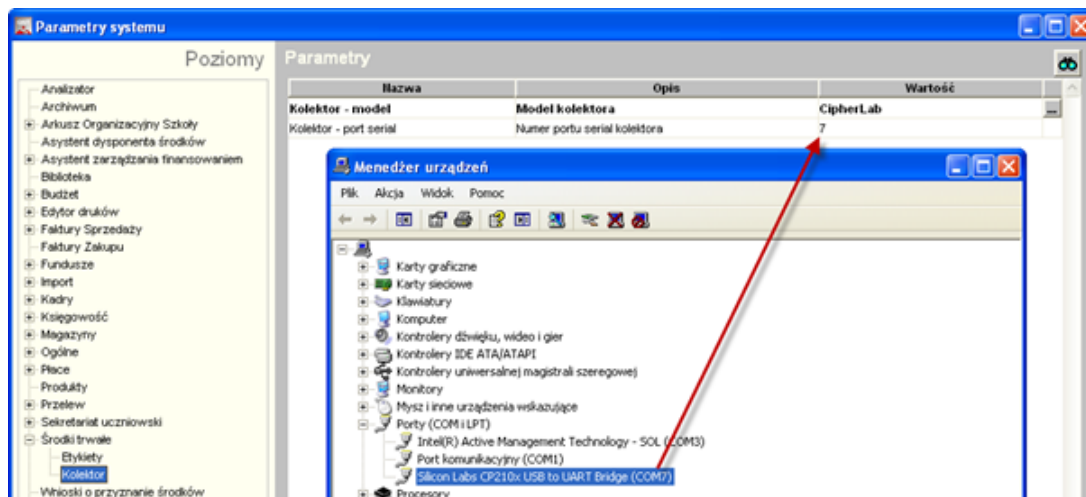


Co istotne, parametry transmisji, takie jak port COM oraz szybkość muszą być zgodne z parametrami portu COM, do którego został podłączony kolektor:



## 6. Konfiguracja parametrów komunikacji w module „Środki trwałe”

W module „Środki Trwałe” należy ustawić właściwe wartości parametrów transmisji danych poprzez określenie numeru portu (zgodne z danymi w oknie „Menedżer urządzeń”) i modelu kolektora. Parametry umożliwiające wprowadzenie tych danych znajdują się w oknie „Parametry systemu”, w gałęzi „Środki trwałe”, w grupie „Kolektor”:

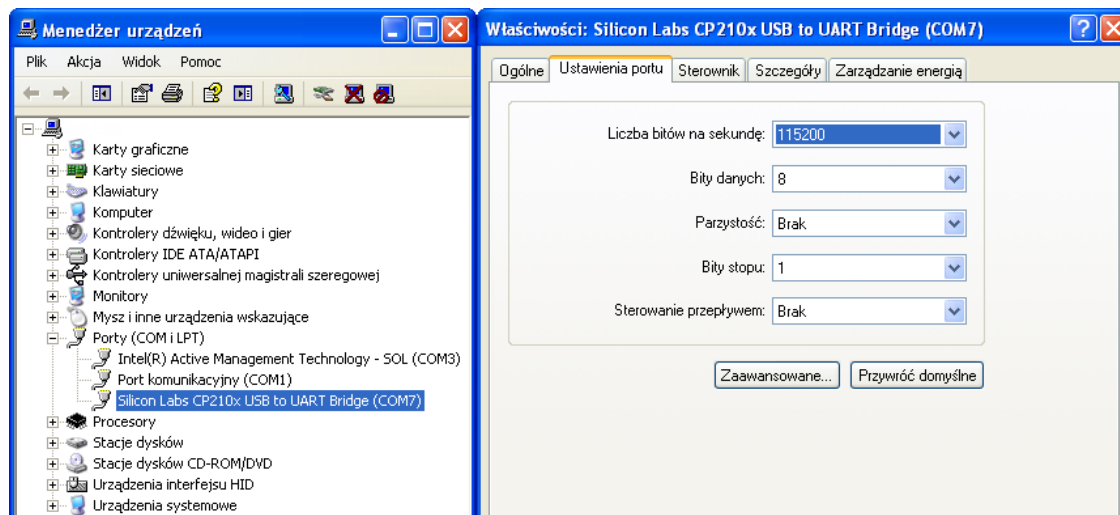


## 7. Synchronizacja parametrów połączenia

Następnie należy zsynchronizować parametry połączenia (szybkość transmisji) w kolektorze oraz w systemie operacyjnym, tak aby wartości te były identyczne.

W kolektorze parametry te znajdują się w menu Ustawienia> Parametry transmisji> Prędkość.

W systemie należy uruchomić okno „Menedżer urządzeń”, po czym odnaleźć kolektor na liście urządzeń i wybrać odpowiednią wartość w zakładce „Ustawienia portu”.



## 8. Definicja formatów plików

W celu poprawnego przekazania danych do kolektora oraz do modułu Środki trwałe konieczna jest właściwa definicja formatów plików wejścia i wyjścia w kolektorze.

W celu zdefiniowania formatu plików w kolektorze należy przejść do następującej ścieżki w menu: Ustawienia -> Budowa plików -> Format towary (Format dok. wyj.), gdzie „Format towary” służy do określenia formatu pliku wejściowego, natomiast „Format dok. wyj.” – do określenia formatu pliku wyjściowego.

Definicja plików, zapewniająca poprawne działanie transmisji danych do i z kolektora, powinna być następująca:

Format towary:

- Kod kreskowy – 1
- Nazwa towaru – 2
- Cena - 3
- Separator – 44

Format dok. wyj.:

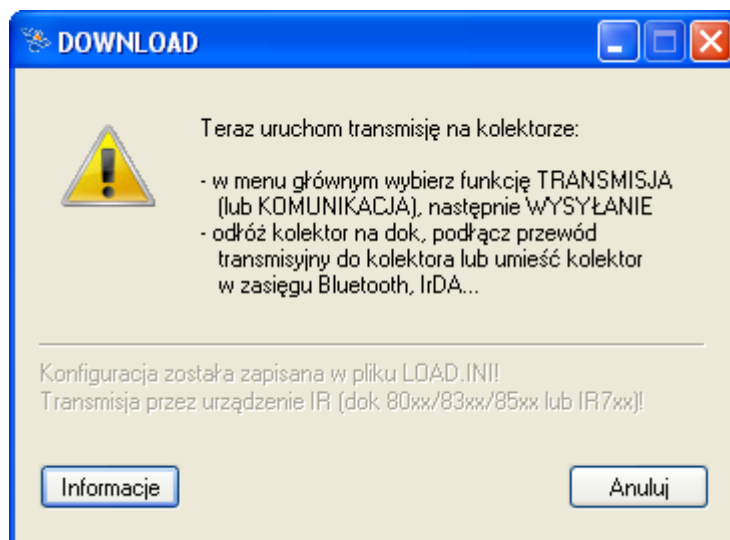
- Nazwa towaru – 1
- Kod kreskowy – 2
- Ilość – 3
- Cena - 4
- Separator – 44

Dodatkowo zalecana jest zmiana długości poszczególnych pól. Definicja pól jest dostępna w kolektorze w menu: Ustawienia > Budowa plików > Długości pól. Zaleca się zmianę długości pól w sposób następujący:

- Kod kreskowy – 24,
- Nazwa towaru – 50,
- Opis rodzaju dok. – 20.

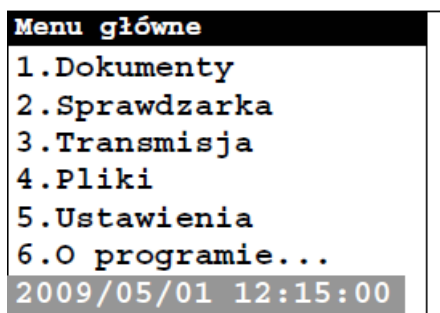
## 9. Uruchomienie programu download.exe

Następnie zalecane jest uruchomienie samego programu download.exe, bez współpracy z modułem „Środki Trwałe”:

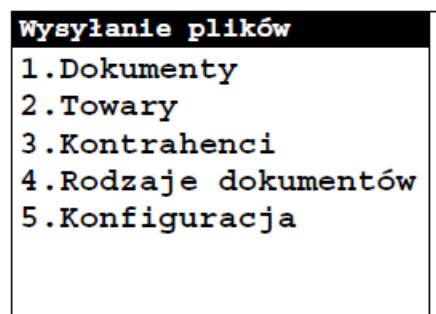
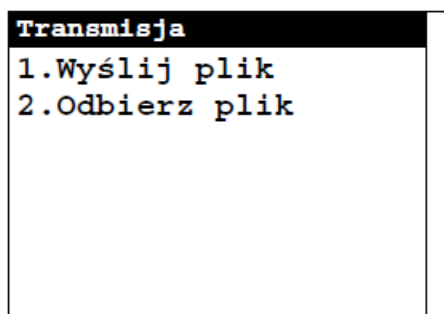


Należy postępować zgodnie z instrukcją wyświetlaną w oknie.

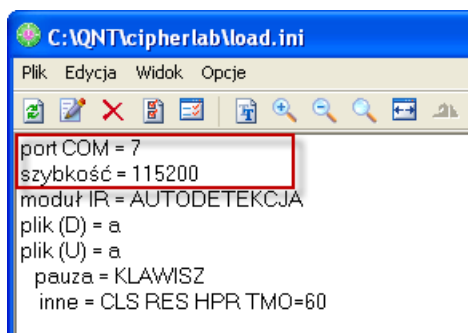
W programie INWENTARYZATOR należy wejść do menu Transmisja:



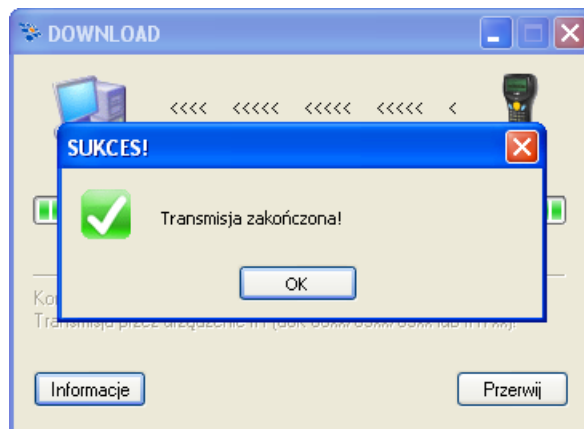
Następnie należy wybrać opcje: „Wyślij plik” i „Dokumenty”:



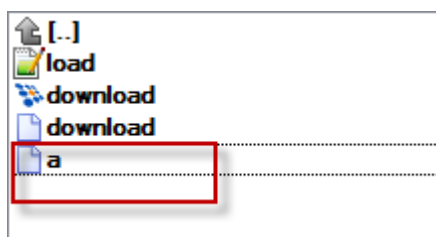
Jeśli w kolektorze został uruchomiony proces wysyłania danych, a pomimo tego program download.exe nie zareagował, konieczna jest edycja parametrów w pliku load.ini (w szczególności parametrów transmisji – port COM i szybkość).



Wynik poprawnej transmisji danych z kolektora powinien być następujący:



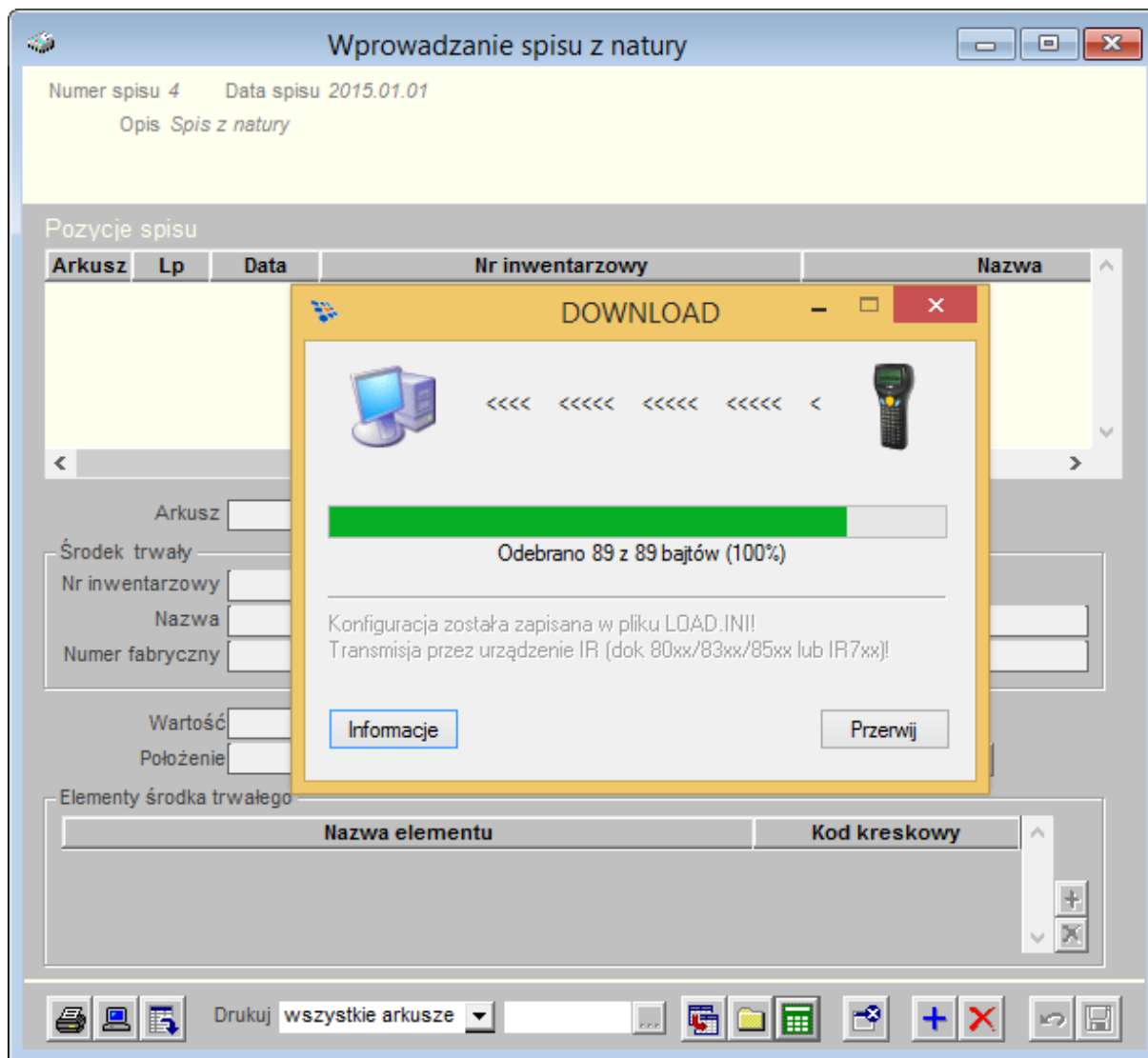
Jeśli kolektor zawiera dane, powinien pojawić się plik:



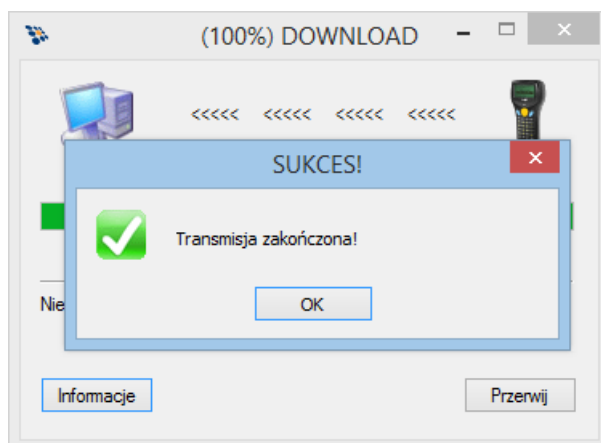


## Wysyłanie z kolektora odczytanych danych

W celu odczytu danych z kolektora, w oknie „Pozycje spisu z natury” należy uruchomić transmisję danych poprzez kliknięcie przycisku „Dane z kolektora”, po uprzednim uruchomieniu w kolektorze transmisji (wysyłania) pliku (menu Transmisja > Wyślij plik > Dokumenty).



Zakończenie transmisji zostanie potwierdzone wyświetleniem komunikatu „Transmisja zakończona”.



Po przesłaniu danych z kolektora do modułu „Środki Trwałe”, pojawi się okno pomocnicze, w którym należy podać datę i numer arkusza oraz kliknąć przycisk „Wykonaj”.

**Wprowadzanie spisu z natury**

Numer spisu 4    Data spisu 2015.01.01  
Opis Spis z natury

**Pozycje spisu**

Arkusz	Lp	Data	Nr inwentarzowy	Nazwa
--------	----	------	-----------------	-------

Arkusz  Lp  Data

Środek trwały

Nr inwentarzowy

Nazwa

Numer fabryczny

Wartość

Położenie  Wydział  Dział

**Elementy środka trwałego**

Nazwa elementu	Kod kreskowy
----------------	--------------

Data   
Arkusz

Drukuj

Wyświetlone zostanie wówczas okno zawierające raport dotyczący treści odebranych danych. Po jego zamknięciu, dane zostaną przesłane z kolektora do bazy danych systemu.

